



INSTITUTO DE MICOLOGIA

UNIVERSIDADE DO RECIFE

&

INSTITUTO NACIONAL DE PESQUISAS DA AMAZONIA

CONSELHO NACIONAL DE PESQUISAS

Publicação nº 389

NOVAS ESPÉCIES DE MICROPELTELLA

A. CHAVES BATISTA
W. A. CAVALCANTI
GENEROSA E. P. PERES

RECIFE — BRASIL

1963

SEC-39592
-1.626-

I N S T I T U T O D E M I C O L O G I A

UNIVERSIDADE DO RECIFE



PROF. DR. JOÃO ALFREDO GONÇALVES DA COSTA LIMA
Reitor da Universidade

—
PROF. DR. NEWTON DA SILVA MAIA
Vice-Reitor da Universidade

—
DR. EDMIR REGIS DE CARVALHO
Secret. Geral da Universidade

—
PROF. A. CHAVES BATISTA
Diretor-Pesq. do IMUR.

—
&

I N S T I T U T O N A C I O N A L D E P E S Q U I S A S D A A M A Z O N I A

Orgão Científico do

C O N S E L H O N A C I O N A L D E P E S Q U I S A S



—
DR. DJALMA CUNHA BATISTA
Diretor do INPA

INSTITUTO DE MICOLOGIA

UNIVERSIDADE DO RECIFE

&

INSTITUTO NACIONAL DE PESQUISAS DA AMAZÔNIA

CONSELHO NACIONAL DE PESQUISAS

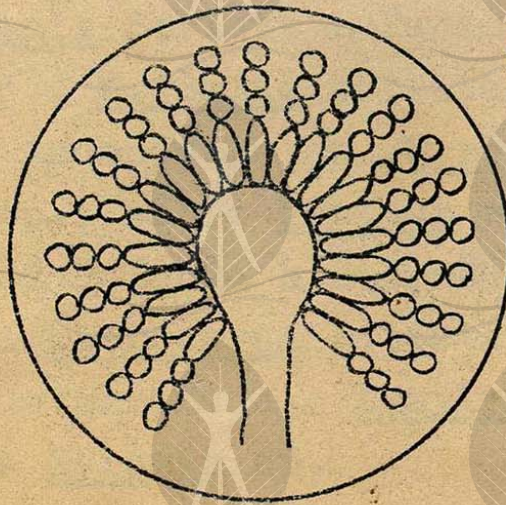
Publicação nº 389

NOVAS ESPÉCIES DE MICROPELLELLA

A. Chaves Batista

W. A. Cavalcanti

Generosa E. P. Peres



- 1 9 6 3 -

1626

AmM
0868



I N S T I T U T O D E M I C O L O G I A
UNIVERSIDADE DO RECIFE

&

INSTITUTO NACIONAL DE PESQUISAS DA AMAZÔNIA
CONSELHO NACIONAL DE PESQUISAS

Publicação nº 389

NOVAS ESPÉCIES DE MICROPELTELLA

A. Chaves Batista

W. A. Cavalcanti

Generosa E. P. Peres +

Enfocam-se, neste trabalho, novas espécies de Micropeltella Syd., que recolhemos, sobre essências florestais da região fisiográfica de Manaus, Amazonas. Os binômios ora descritos são os seguintes:

Micropeltella annonacearum Batista & Cavalcanti n.sp., sobre Annonaceae sp., M. epiphylla Batista & Cavalcanti, sobre Eschweilera sp., M. leguminis Batista & Peres n. sp., sobre Leguminosae sp., M. maiiae Batista & Cavalcanti n. sp., sobre Annonaceae sp., M. protii Batista & Cavalcanti n.sp., sobre Protium sp., M. vismiae Batista, Peres & Holanda n.sp., sobre Vismia sp., M. vismiae var. macrocarpa Batista & Herrera, sobre planta indeterminada e M. xylopieae Batista & Bezerra, sobre Xylopiea sp.

+ Bolsista do C. N. Pq.

MICROPELTELLA ANNONACEARUM Batista & Cavalcanti
n. sp.

Micélio livre ausente. Ascostromas superficiais, epífilos, glabros, membranosos, isolados, dispersos, plano-escutelares, dimidiados, verde-negros, 760-1140 u de diâm.; ostíolo central, circular, bem definido, 12-30 u de diâm.; parede superior meandriforme; parede basal inconspícua. Himênio hialino, simples, unilocular. Ascos clavado-cilindráceos, 2-tunicados, 8-esporos, aparafisados, 47-76 x 7-9 u. Ascosporos clavado-fusóides, hialinos, 2-3-4-5-transversalmente septados, constrictos, lisos polísticos, 20-28 x 4.5-6.5 u, Fig. 1. Sobre fôlhas vivas de Annonaceae sp., associado a Didymopirostoma xylopii Batista & Cavalcanti, Spegazziniella ocoteae Batista, Porina octomera (Müll. Arg.) Schilling, Porina rubentior (Stirt) Müll. Arg. Enterographa pernambucensis Batista & Maia var. psychotriae Batista & Maia, Diplodiomyces annonacearum Batista & Cavalcanti e Phyllobathelium epiphyllum (Müll. Arg.) Müll. Arg. - Leg. Ruth Garnier, 17.5.1961. Rodovia Am-1, Km 70, Manaus, Amazonas. Tipo, 23126, IMUR, isotipo no Inst. Nac. Pesq. Amaz.

Mycelium non adest. Ascostromata epiphylla, superficialia, simplicia, sparsa, plano-scutata, dimidiata, atro-viridia, 760-1140 u diam., membranosa, glabrata, ostiolum rotundatum, pertusum, 12-30 u diam., atque parietem superiorem meandricum habentia; paries, autem, basalis inconspicuus. Asci clavato-cylindranei, 2-tunicati, 8-sporei, aparaphysati, 47-76 x 7-9 u. Ascosporeae clavato-fuscoides, 2-5-transversaliter septatae, constrictae, polystichae, hyalinae, 20-28 x 4.5-6.5 u. In foliis vivis Annonaceae sp., socians cum Didymopirostomate xylopieae Batista & Cavalcanti, Spegazziniella ocoteae Batista, Porina octomera (Müll.Arg.) Schilling, Porina rubentior (Stirt.) Batista & Maia var. psychotriae Batista & Maia, Diplodiomyces annonacearum Batista, Bezerra & Cavalcanti, Phyllobathelio epiphyllo (Müll.Arg.) Müll. Arg. - Leg. Dra. Ruth Garnier, 17.5.1961. Rodovia Am-1, Km 70, Manaus, Amazonas. Typus, 23126, IMUR, isotypus in INPA.



Fig. 1

MICROPELTELLA ANNONACEARUM Batista & Cavalcanti n.sp.

MICROPELTELLA EPIPHYLLA Batista & Cavalcanti n.
sp.

Micélio livre ausente. Ascostromas superficiais, glabros, epífilos, membranosos, isolados, dispersos, plano-escutelares, orbiculares, verde-negros, 380-700 u de diâm.; ostíolo central, circular, definido, 13-20 u de diâm.; parede superior meandriforme; parede basal inconspícua; himênio hialino, simples, unilocular. Ascospores obclavados, 2-tunicados, 8-esporos, sésseis, aparafisados, 25-45 x 6-9 u. Ascospores clavado-fusóides, hialinos, 1-2-3-septados, lisos, constrictos, polísticos, 8.5-15 x 2.5-4 u, Fig. 2. Sobre fôlhas vivas de Eschweilera sp., associado a Micropeltis rionegrensis Batista, Reserva Ducke, Manaus. Leg. Ruth Garnier, 31.5.61. Tipo, 23465, IMUR, isotipo no Inst. Nac. Pesqs. da Amazônia.

Mycelium non adest. Ascostromata superficialia, epiphylla, simplicia, sparsa, membranosa, glabrata, plano-scutata, orbiculata, atro-viridia, 380-700 u diam., ostiolo centrali, rotundato, pertuso, 13-20 u diam., atque pariete superiori meandriforme praedita; paries, autem, basalis inconspicuus. Asci obclavati, 2-tunicati, 8-spores, sessiles, 25-45 x 6-9 u, paraphysati. Ascospo-

rae clavato-fusoides, 1-2-3-transversaliter septatae, constrictae, hyalinae, 8.5-15 x 2.5-4 u. In foliis vivis Eschweilerae sp., soc. iniens cum Micropelte rionegrensi Batista. Reserva Ducke, Manaus, Amazonas. Leg. Dra. Ruth Garnier, 31.5.61. Typus, 23465, IMUR, isotypus in INPA.

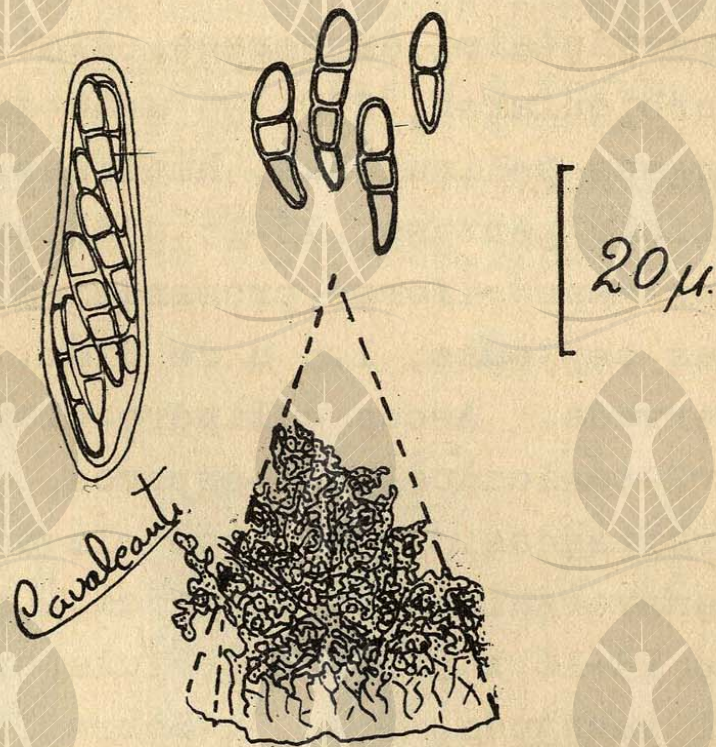


Fig. 2

MICROPELTELLEA EPIPHYLLA Batista & Cavalcanti

n. sp.

MICROPELTELLA LEGUMINIS Batista & Peres n. sp.

Micélio livre ausente. Ascostromas epífilos, superficiais, dispersos, dimidiado-es-cutelares, orbiculares, 270-395 u de diâm., ne-gros, de margens peliculosas, hialinas, 18-42 u de ext.; ostíolo pertuso, 12-15 u de diâm.; pa-rede superior meandriforme, prosenquimática, for-mada de hifas septadas, 1.5 u de diâm.; parede basal inobservada. Ascos cilindro-clavados, ou obclavados, 2-tunicados, 6-8-esporos, 30-52.5 x 8-17 u, aparafisados. Ascosporos clavado-fusói-des, 1-3-transversalmente septados, hialinos, constrictos, 13-16 x 3.5-5 u; célula apical ob-tusa e basal subaguda, Fig. 3. Sobre fôlhas vi-vas de Leguminosae sp., associado a Micropeltis alchorneae Batista & Peres, Plenotrichaius le-guminosarum Batista & Peres, Eremotheca bowdi-chiana Batista & Vital, Setomyces sp. e Spino-mycetes sp., Tarumã, Manaus, Amazonas, 27.4.1961. Leg. Generosa E.P.Peres. Tipo, 22812, IMUR, iso-tipo no Inst.Nac.Pesqs.Amazônia.

Mycelium non adest. Ascostromata epiphylla, spar-sa, superficialia, dimidiato-scutata, orbicula-ta, 270-395 u diam., margines pelliculosos, hya-linos, usque 18-42 u long., parietem superiorem

meandricum, prosenchymaticum, ex hyphis septatis, 1.5 u cr., effectum, atque ostiolum centrale, pertusum, 12-15 u diam., habentia; paries, autem, basalis non visus. Asci cylindro-clavati vel obclavati, 2-tunicati, 6-8-spori, 30-52.5 x 8-17 u, aparaphysati. Ascosporae clavato-fusoides, 1-3-transversaliter septatae, constrictae, hyalinae, 13-16 x 3.5-5 u, cellula apicali obtusa et cellula basali acuta praeditae. In foliis vivis Leguminosae sp., soc. iniens cum Micropelte alchorneae Batista & Peres, Plenotrichia leguminosarum Batista & Peres, Eremotheca bowdichiana Batista & Vital, Setomyces sp. et Spinomyces sp., Tarumã, Manaus, Amazonas, 27.4.61. Leg. Generosa E.P. Peres, Typus, 22812, IMUR, isotypus in INPA.

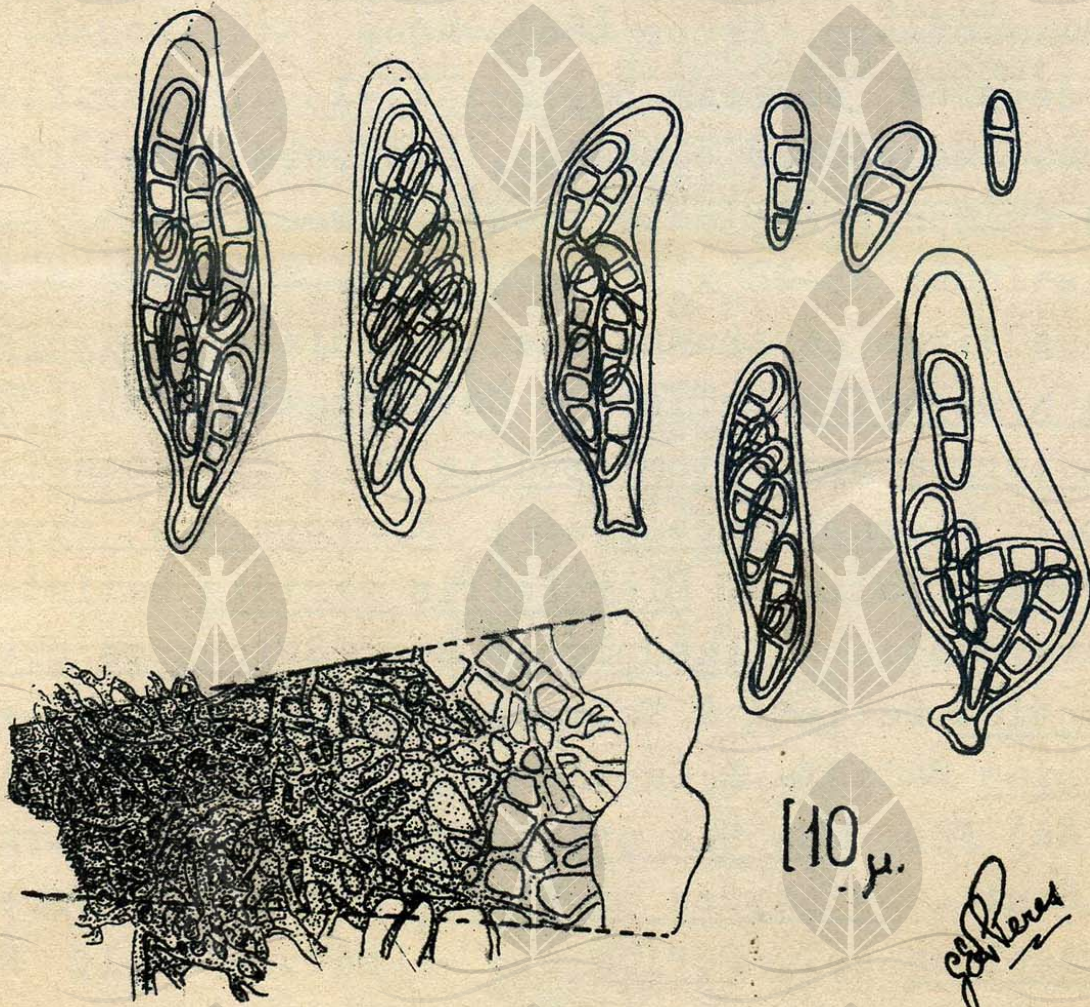


Fig. 3

MICROPELTELLEA LEGUMINIS Batista & Peres n.sp.

MICROPELTELIA MAIAE Batista & Cavalcanti n.sp.

Em homenagem ao micólogo brasileiro, Dr.
Heraldo da Silva Maia

Micélio livre ausente. Ascostromas superficiais, epífilos, glabros, membranosos, isolados, dispersos, plano-escutelares, dimidiados, verde-negros, 630-800 u de diâm., uniloculares; ostíolo central, circular, 12-20 u de diâm.; parede superior meandriforme; parede basal inconspícua. Himênio hialino, basal, poliascífero. Ascos obclavados, 2-tunicados, 2-8-esporos, sésseis, 50-70 x 11-13 u, aparafisados. Ascosporos clavados, hialinos, 1-2-3-transversalmente-septados, constrictos, lisos, polísticos, 15-28 x 3.5-6.5, Fig. 4. Sobre folhas vivas de Annonaceae, associado a Dimerella hypophylla Batista & Cavalcanti n. sp., Parasterina sp., Stomiopeltis sp., Trichothelium sp., Micropeltaceae sp., Micropeltis rionegrensis Batista, Micropeltis viridis Batista & Cavalcanti, Helikedomyces sp., Setomyces crescentiae Batista & Taltasse, Didymopirostoma xylopiiae Batista & Cavalcanti, Porina epiphylla (Fée) Fée, Mazosia melanophthalma (Müll.Arg.) R.Sant., Setomyces orchideae Batista & Peres, Byssoloma sp., Porina sp. - Rodovia AM-1, Km. 46, Manaus, Amazonas. Leg. Ozorio Fonseca, 7.

7.1961. Tipo, 25480, isotipo no INPA.

Clarum mycologo, Dr. Heraldo da Silva Maia.

Mycelium non adest. Ascostromata epiphylla, superficialia, glabrata, membranosa, sparsa, plano-scutata, dimidiata, atro-viridia, 630-800 u diam., uniloculata, ostiolum centrale, pertusum, 12-20 u diam., parietem superiorem meandricum, habentia; paries, autem, basalis inconspicuus. Asci obclavati, 2-tunicati, 2-8-spori, sessiles, 50-70 x 11-13 u, aparaphysati. Ascosporae clavatae, 1-2-3-transversaliter-septatae, constrictae, hyalinae, polystichae, 15-28 x 3.5-6.5 u. In foliis vivis Annonaceae sp., soc. iniens cum Dimerella hypophylla Batista & Cavalcanti, Parasterina sp., Stomiopelte sp., Trichothelio sp., Micropeltaceis sp., Micropelte rionegrensi Batista, Micropelte viridi Batista & Cavalcanti, Helikedomyces sp., Setomyces crescentiae Batista & Taltasse, Didymopyrostomate xylopieae Batista & Cavalcanti, Porina epiphylla (Fée) Fée, Mazosia melanophthalma (Müll.Arg.) R.Sant., Setomyces orchideae Batista & Peres, Byssoloma sp., Porina sp. - Rodovia AM-1, Km 46, Manaus, Amazonas. Leg. Ozorio Fonseca, 7.7.1961. Typus, 25480, IMUR, isotypus in INPA.



Fig. 4

MICROPELTELLEA MAIAE Batista & Cavalcanti n.sp.

MICROPELTELLEA PROTII Batista & Cavalcanti n.sp.

Micélio livre ausente. Ascostromas superficiais, numerosos, epífilos, glabros, membranosos, isolados, dispersos, escutelar-dimidiados, oliváceo-marron, de margens hialinas, peliculosas, 360-600 u de diâm.; ostíolo central, circular, 12-24 u de diâm.; parede superior pletenquimática, meandriforme; parede basal inconspícua; himênio basal hialino. Ascos obclavados, 2-tunicados, 8-esporos, sésseis, aparafisados, 24-40 x 8.5-11 u. Ascosporos clavado-fusóides, 3-4-transversalmente septados, levemente constrictos, lisos, polísticos, 11-18 x 3.5-5 u, Fig. 5. Sobre fôlhas vivas de Protium sp., associado a Spegazziniella gustaviae Batista & Nasc. - Reserva Ducke, Manaus. Leg. Generosa E.P. Peres, 28.3.1961. Tipo, 21906, IMUR, isótipo no INPA.

Mycelium absens. Ascostromata epiphylla, superficialia, immersa, sparsa, scutato-dimidiata, olivaceo-brunnea, 360-600 u diam., membranosa, margines pelliculosos, hyalinos, ostiolum rotundum, 12-24 u diam., atque parietem superiorem meandricum, plectenchymaticum habentia; paries, autem, basalis inconspicuus. Asci obclavati, 2-tunicati, 8-spori, sessiles, 24-40 x 8.5-11 u,

aparaphysati. Ascosporae clavato-fusoides, 3-4-transversaliter septatae, parum constrictae, polystichae, 11-18 x 3.5-5 u. In foliis vivis Protii sp., soc. iniens cum Spegazziniella gustaviae Batista & Nascimento. - Reserva Ducke, Manaus. Leg. Generosa E.P. Peres, 28.3.1961. Typus, 21906, IMUR, isotypus in INPA.

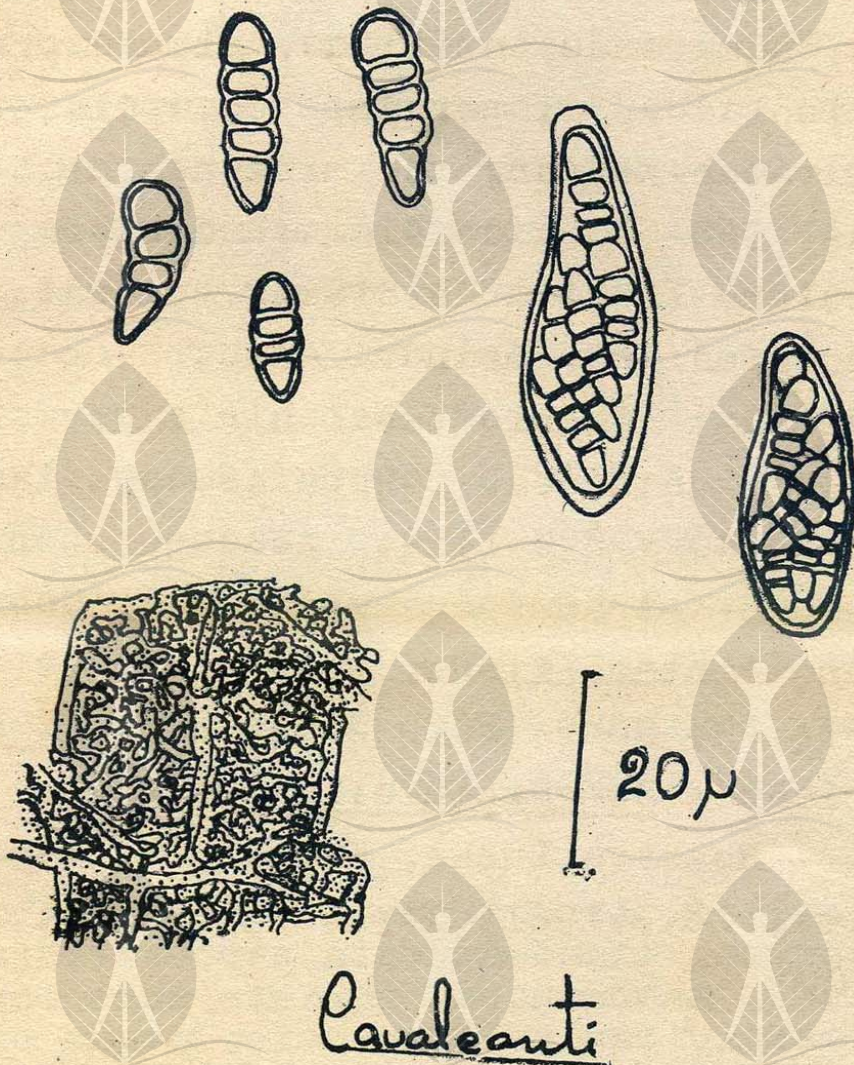


Fig. 5

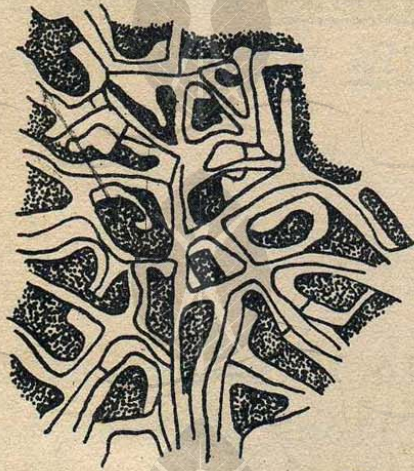
MICROPELTELLA PROTII Batista & Cavalcanti n.sp.

MICROPELTELLEA VISMIAE Batista, Peres & Holanda
n. sp.

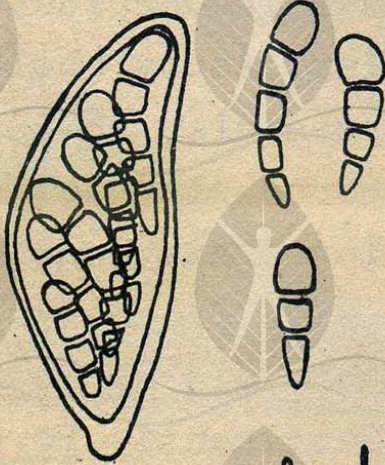
Micélio livre ausente. Ascostromas superficiais, epífilos, membranosos, isolados, dispersos, plano-escutelares, verde-negros, de margens peliculosas e estrutura meandriforme, 336-500 u de diâm.; ostíolo circular, central, 30-44 u; parede basal inconspícua. Ascospores obclavados, 2-tunicados, 6-8-esporos, sésseis a curto-pedunculados, 33-45 x 9-12 u, aparafisados. Ascospores cilindro-clavados, 2-4-septados, constrictos, hialinos, 14-20 x 4-5 u, Fig. 6. Sobre folhas vivas de Vismiae sp. - Cachoeira de Tarumã, Manaus, Amazonas. Leg. Generosa E.P. Peres, 28.2.61. Espéc. 20726, IMUR.

Mycelium nullum. Ascostromata superficialia, epiphylla, sparsa, plano-scutata, atro-viridia, 336-500 u diam., membranosa, pariete superiori meandriforme, marginibus pelliculosis, atque ostiolo rotundato, 30-44 u diam., praedita; paries autem, basalis inconspicuus. Ascospores obclavati, 2-tunicati, 6-8-spori, sessiles vel curto-stipitati, 33-45 x 9-12 u, paraphysati. Ascospores cylindro-clavatae, 2-4-septatae, constrictae, hyalinae, 14-20 x 4-5 u. In foliis vivis Vismiae sp. - Cachoeira do Tarumã, Manaus, Amazonas. Leg. Generosa E.P. Peres, 28.2.61. Typus, 20726. Idem, in planta ignota, Rio Negro, Manaus, Amazonas. Es-

pec. 20727, IMUR.



10 μ



mbislofanda

Fig. 6.

MICROPELTELLA VISMIAE Bat., Peres & Holanda

MICROPELTELLEA VISMIAE Batista, Peres & Holanda
var. MACROCARPA Batista & Herrera +

Micélio livre ausente. Ascostromas superficiais, epífilos, glabros, membranosos, isolados, dispersos, orbiculares, plano-limbiados, verde-negros, de margens hialinas, peliculosas, 870-975 u de diâm.; ostíolo central, circular, 5-10 u de diâm.; parede superior meandriforme, verde-negra; parede basal inconspícua; himênio hialino, basal, unilocular. Ascospores obclavados, 2-tunicados, 8-esporos, sésseis, 38-52 x 13-19 u, aparafisados. Ascospores clavados, 3-4-transversalmente septados, levemente constrictos, hialinos, 16-19 x 4-5 u, Fig. 7. Sôbre fôlhas de planta indet., associado a Micropeltella anno-nacearum Batista & Cavalcanti, Parapeltella ca-seariae Batista & H.Lima, Micropeltaceae sp., Plenotrichaceae sp., Plectopycnis bignoniacearum Batista & Cavalcanti var. macrospora Batista & Herrera n.var. - Rodovia AM-1, Km 46, Manaus, Amazonas. Leg. Ozorio Fonseca, 16.4.61. Tipo, 25448, IMUR, isotipo no Instituto Nacional de Pesquisas da Amazônia.

+ Da Faculd. de Medicina Caytano Heredia, Lima, Peru.

Ascostromatis macrocarpis, a typo differt.

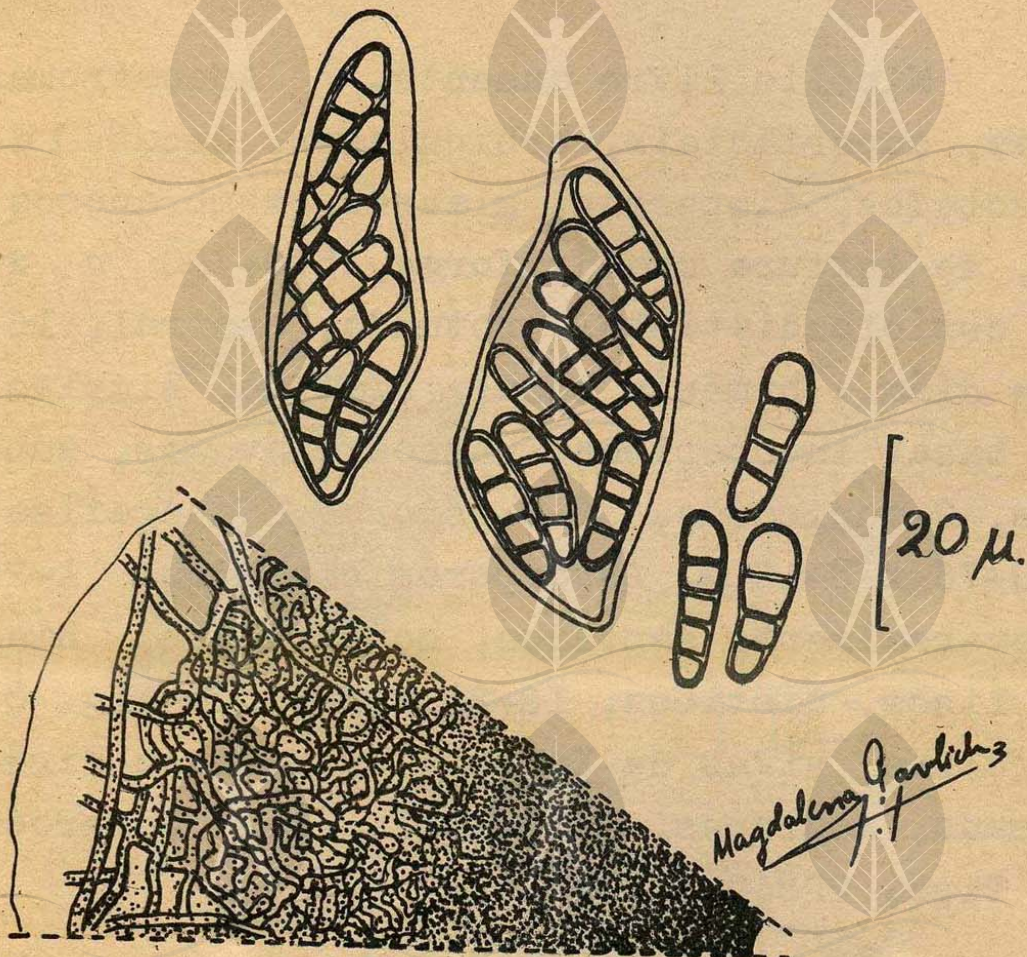


Fig. 7

MICROPELTELLEA VISMIAE Batista, Peres & Holanda
var. MACROCARPA Batista & Herrera n.var.

MICROPELTELLA XYLOPIAE Batista & Bezerra n.sp.

Micélio livre ausente. Ascostromas epífilos, superficiais, orbiculares, escutela- res, isolados, dispersos, glabros, membranosos, marron, de textura meandriforme, 570-790 u de diâm.; ostíolo distinto, rotundo, central, 16-24 u de diâm.; himênio basal, hialino, simples; parede basal inconspícua. Ascospores clavados, subsésseis, 2-tunicados, 6-8-esporos, aparafisados, 50-76 x 8-12 u. Ascospores clavados, 1-2-3-transversalmente septados, constrictos, hialinos, lisos, dísticos, 16-23 x 5-6 u, Fig. 8. Sobre fôlhas vivas de Xylopia sp., Cacau-Pirêra, Manaus, Amazonas, 24.3.1961. Leg. Generosa Peres. Tipo, 22840, IMUR.

Mycelium non adest. Ascostromata epiphylla, superficialia, scutata, orbiculata, sparsa, 570-790 u diam., glabrata, membranosa, parietem superiorem meandricum, brunneum, atque ostiolum centrale, rotundatum, 16-24 u diam., habentia; paries, autem, basalis inconspicuus. Asci clavati, sessiles, 2-tunicati, 6-8-spori, 50-76 x 8-12 u, paraphysati. Ascospores clavatae, 1-2-3-transversaliter septatae, constrictae, laevigatae, distichae, hyalinae, 16-23 x 5-6 u. In foliis vivis Xylopiæ sp. - Leg. Generosa E. P. Peres, 24.3.61. Cacau-Pirêra, Manaus, Amazonas. Typus, 22840, IMUR.

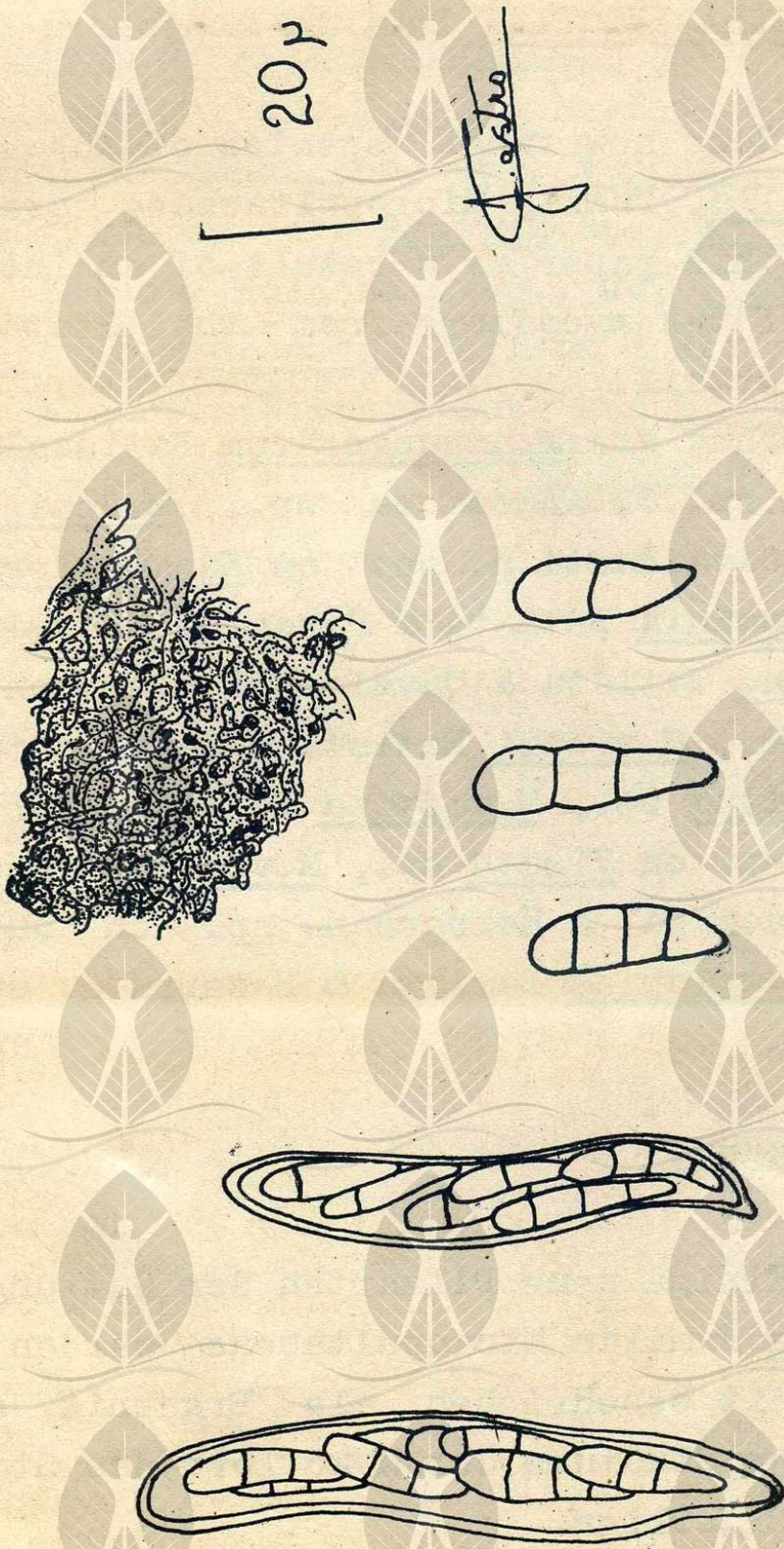


Fig. 8

MICROPLITTELLA XYLOPIÆ Batista & Bez. n. sp.

ABSTRACT

Some new fungi species of the genus Micropeltella, family Micropeltaceae, are described in this paper as a result of an intensive study of the mycoflora from the State of Amazonas, Brazil.

They are: M.annonacearum Batista & Cavalcanti n.sp. on Annonaceae sp., M. epiphylla Batista & Cavalcanti n. sp. on Eschweilera n. sp., M.leguminis Batista & Peres on Leguminosae sp., M.maiae Batista & Cavalcanti n.sp. on Annonaceae sp., M.protii Batista & Cavalcanti n. sp. on Protium sp., M.vismiae Batista, Peres & Holanda n.sp. on Vismia sp., M.vismiae var. macrocarpa Batista & Herrera n. sp. on unknown host and M.xylopieae Batista & Bezerra n. sp. on Xylopiea sp.

ZUSAMMENFASSUNG

Einige neue Pilzarten der Gattung Micropeltella Familie Micropeltaceae werden in dieser Arbeit beschrieben als Ergebnis eines gründlichen Studiums der Mykoflora des Staates Amazonas, Brasilien.

Es sind die folgenden: M.annonacearum Batista & Cavalcanti n.sp. auf Annonaceae sp., M.epiphylla Batista & Cavalcanti n. sp. auf

Eschweilera n. sp., M.leguminis Batista & Peres
auf Leguminosae sp., M.mariae Batista & Cavalcan-
ti n.sp. auf Annonaceae sp., M.protii Batista &
Cavalcanti n.sp. auf Protium sp., M.vismiae Ba-
tista, Peres & Holansa n.sp., auf Vismia sp., M.
vismiae var. macrocarpa Batista & Herrera n.sp.,
auf unbekannter Wirtspflanze und M.xylopieae Ba-
tista & Bezerra n. sp. auf Xylopiea sp.



LG/

IMUR, 5.9.1963



AVISO

A disponibilização (gratuita) deste acervo, tem por objetivo preservar a memória e difundir a cultura do Estado do Amazonas. O uso destes documentos é apenas para uso privado (pessoal), sendo vetada a sua venda, reprodução ou cópia não autorizada. (Lei de Direitos Autorais - [Lei nº 9.610/98](#)). Lembramos, que este material pertence aos acervos das bibliotecas que compõem a rede de bibliotecas públicas do Estado do Amazonas.

EMAIL: ACERVODIGITALSEC@GMAIL.COM

Secretaria de
Estado de Cultura



CENTRO CULTURAL DOS
POVOS DA AMAZÔNIA